

වළගම්බා රජ දවස ඉඳි වූ නාගෝල්ල රාජ මහා විහාරය



සැතපෙන පිළිමය

දර්ශ කලබෝවිල

කැරුණුගල ප්‍රධාන නගරයේ සිට අලව්ව බස් මාර්ගයේ සැතපුම් දෙකහමාරක් (2 1/2) පමණ ගමන් කළ පසු හමුවන ධර්මපාල මාවතෙන් දකුණු පසට ඇති අතුරු මාර්ගයෙහි සැතපුම් එකහමාරක් (1 1/2) ක් පමණ ඇතුළට ගමන් කිරීමේ දී ඓතිහාසික නාගෝල්ල රජමහා විහාරයට පිවිසිය හැකිය.

එම ලෙන් විහාරය ක්‍රි: පූ : 103 වළගම්බා රජ දවස ඉඳි කරවූවක් ලෙස විශ්වාස කෙරේ. ඉක්බිති රාජසිංහ රජ දවස ප්‍රතිසංස්කරණයන්ට ලක්කොට ඇති අතර එහි පැරැණි ලෙන් විහාරය තුළ නුවර යුගයේ සිතුවම් රාශියක් දක්නට හැකිය.

විහාරස්ථාන භූමියෙහි ඉපැරැණි සංඝාලාසයක් සහ භාවනා කුටියකි. ඉන් ඔබ්බෙහි ඇති පැරැණි නාගස් සමූහයක් පසු කරමින් ද පොරාණික ගල් පඩි තරණය කරමින් ද ලෙන් විහාරය කරා පිවිසිය හැකිය.

එම විහාරස්ථානයෙහි ඇති කොතුක භාණ්ඩ අතරින් ඉතා වටිනා භාණ්ඩයක් ලෙස දැක්විය හැක්කේ සුවිසි විවරණය ඉතා සියුම්ව සිත්තම් කරන ලද කුඩා ලී පෙට්ටියකි. එම පෙට්ටියෙහි පියන ඇතුළත හා පිටත අලංකාර සිතුවම් හා මෝස්තර වලින් විවිත්වත් කර තිබේ. එකල මෙහි වාසය කළ වනවාසී භික්ෂූන් වහන්සේ විහාරස්ථානයෙන් පිට ප්‍රදේශවලට වැඩමවීමේ දී එම සිතුවම් පෙට්ටිය ජංගම විහාර ගෙයක් ලෙසට භාවිතා කොට ඇතැයි පැවසේ.

තවද එම නාගෝල්ල විහාරස්ථානයෙහි වැඩි විසූ වහදිවෙල වෙස්සභූ හිමියන් විසින් ලෝකඩ බුද්ධ ප්‍රතිමාවක් තනවා ඇති අතර උන්වහන්සේ එම ප්‍රතිමාව තැනීම සඳහා ලෝකඩ ලබා ගෙන ඇත්තේ ගම් නියම් ගම් වල පිණ්ඩපාතය පිණිස වැඩම කරවීමෙනි. එම ප්‍රතිමාවෙහි පසු කාලයේ දී රන් ආලේප කර ඇති අතර එය විහාර ගෙය තුළ තැන්පත් කොට ඇත.

එම විහාරස්ථානයෙහි වැඩි විසූ ඇපා කන්දේ සුජාත හිමියන් අතින් ලියැවුණු දුර්ලභ ගණයේ පුස්තකාල පොත් සමූහයක් එහි පොත් ගල තුළ දක්නට හැකිය.

වසර සිය ගණනක් පැරැණි වියන් මෝස්තර විත්‍ර - මුර්ති ආදිය නිර්මිත එම විහාර භූමියෙහි ඉහළ ඉදිකර ඇති ගහනය මහා විහාරය නම් වෙයි. එහි සුවිසල් සැතපෙන පිලිම වහන්සේ තමකි. එම මහා විහාරයට ඉහලින් දිස් වනුයේ ඉපැරැණි බෝධියකි. තවද තනි කඵ ගලින් නිමවන ලද එහෙත් මෑතකදී හුණු බදමයෙන් යළි පිලිසකර කරන ලද පැරැණි වෛතාස ය පහල මඵවෙන් දිස්වේ.

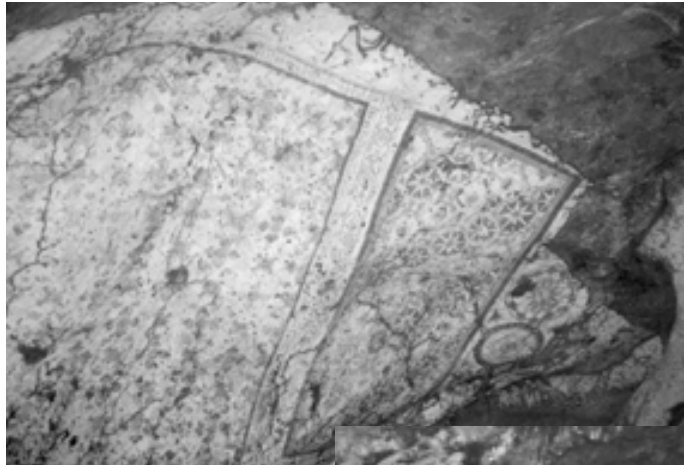
මහි කොතුකාගාරය තැරමීම පොහෝ දිනවල පමණක් බව සලකන්න.



හිටි පිළිමය



දෙරටපාල මූර්තිය



ලෙන් විත්‍ර සහ ගල් ලෙන

